



Erläuterungsbericht zur Phase 2 Bestandsermittlung

PROJEKT:
MACHBARKEITSSTUDIE BREITBANDVERSORGUNG
FÜR DEN
LANDKREIS REGEN

GEMEINDE
ACHSLACH

Aufgestellt: Meindl+Amberger
Beratende Ingenieure GbR
Regerstrasse 8
94234 Viechtach

.....
Josef Fischl

.....
Günter Amberger

Index	Bemerkung	Datum:	Bearbeiter	Geprüft
0	Erste Ausgabe	20.02.09	GA	JF

Inhaltsverzeichnis

1	Einführung.....	3
2	Durchführung der Bestandsermittlung	3
2.1	Kabelgebundener Internetzugang via DSL	3
2.2	Kabelgebundener Internetzugang via TV Kabel	3
2.3	Internetzugang via UMTS (Mobilfunk).....	4
2.4	Internetzugang via WLAN	4
3	Darstellung der Bestandsdaten.....	4
3.1	Kabelgebundener DSL Zugang	4
3.2	Internetzugangs via Kabel – TV	5
3.3	Internetzugang via UMTS (Mobilfunk).....	5
4	Auswertung der Bestandsanalyse für die Gemeinde Achslach.....	6
4.1	Kabelgebundener DSL Zugang	6
4.2	Internetzugangs via Kabel – TV	6
4.3	Internetzugang via UMTS (Mobilfunk).....	6
4.4	Internetzugang via WLAN	6
5	Anhang	6
5.1	Grafische Darstellung des Bestands.....	6
5.2	Tabellarische Darstellung des Bestands.....	6

1 Einführung

Im Zuge der Machbarkeitsstudie zur Breitbandversorgung der Gemeinde Achslach (Landkreis Regen) wurden die zur Zeit am Markt befindlichen Technologien auf Verfügbarkeit im Gemeindebereich geprüft.

Folgende Netzzugänge wurden untersucht:

- kabelgebundener DSL Zugang
- kabelgebundener Internetzugang via TV Kabel
- Internetzugang via UMTS (Mobilfunk)
- Internetzugang via WLAN

Der flächendeckend verfügbare Zugang via Satellit wird in den Auswertungen nicht separat aufgeführt.

2 Durchführung der Bestandsermittlung

2.1 Kabelgebundener Internetzugang via DSL

Der kabelgebundene DSL Zugang wurde mittels Verfügbarkeitscheck für die verschiedenen Ortsteile im Gemeindebereich ermittelt. Stichprobenartig wurden mindestens 3 Anschlüsse pro Ortsteil bewertet.

Gemeindeübergreifend besteht in Achslach derzeit folgender Ausbaustand:

Anschlüsse Gesamt	Verfügbarkeit in %					
	384 kBit/s	1 MBit/s	2 MBit/s	3 MBit/s	6 MBit/s	16 MBit/s
378	79,4	41,5	1,9	0	0	0

(Quelle: Deutsche Telekom)

2.2 Kabelgebundener Internetzugang via TV Kabel

Die Überprüfung der Internetzugangsmöglichkeit via TV – Kabel wurde für den im Landkreis zur Verfügung stehenden Betreiber (Kabeldeutschland) durchgeführt. Hierfür wurde die generelle Versorgung der Gemeinde, bzw. der Gemeindeteile mit einem TV-Kabel ermittelt. Falls diese gegeben ist wurde die technische Umsetzung eines breitbandigen Internetzugangs überprüft.

2.3 Internetzugang via UMTS (Mobilfunk)

Die Verfügbarkeit des Internetzugangs via UMTS wurde für die wichtigsten Mobilfunkbetreiber (T-mobile, Vodafone, E-Plus) ermittelt. Der Ausbaustand der Netzabdeckung wird von allen Betreibern öffentlich zur Verfügung gestellt.

2.4 Internetzugang via WLAN

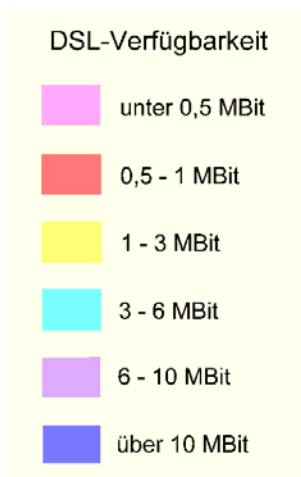
Die Überprüfung der zur Zeit im Landkreis verfügbaren Breitbandtechnologien hat ergeben, dass es bisher noch keinen Anbieter für funkbasierte Lösungen gibt. Da dieser Kommunikationsweg zu den Technologien mit einem großen Entwicklungspotential gehört, wurden funkbasierte Systeme bei der Ausarbeitung von Lösungsvorschlägen berücksichtigt.

3 Darstellung der Bestandsdaten

Die Ergebnisse der durchgeführten Verfügbarkeitschecks wurden tabellarisch und grafisch ausgewertet und dargestellt.

3.1 Kabelgebundener DSL Zugang

Bei der grafischen Auswertung für die kabelgebundene DSL Zugangsmöglichkeit wurde folgende Aufteilung vorgenommen:





3.2 Internetzugangs via Kabel – TV

Für die Darstellung der Verfügbarkeit des Internetzugangs via Kabel – TV wurde keine farbliche Unterscheidung der erreichbaren Downloadgeschwindigkeiten getroffen. Bei bestehender Verfügbarkeit steht mindestens eine Übertragungsrate von 6 MBit/s zur Verfügung.

3.3 Internetzugang via UMTS (Mobilfunk)

Für die UMTS – Verfügbarkeit wurde keine farbliche Unterscheidung der zur Verfügung stehenden Geschwindigkeiten getroffen. Da die von den Netzbetreiber publizierten Informationen generell von einem Netzausbau mit HSDPA (High Speed Downlink Packet Access) ausgehen steht hier ein Internetzugang mit mindestens 3,6 MBit/s als Downloadgeschwindigkeit zur Verfügung.

4 Auswertung der Bestandsanalyse für die Gemeinde Achslach

4.1 Kabelgebundener DSL Zugang

Der Ausbau mit kabelgebundenem DSL Zugang stellt sich in der Gemeinde Achslach als nicht ausreichend dar. Der nächstgelegenen DSL Knoten der Dt. Telekom in Ruhmannsfelden sorgt für keine flächendeckende Versorgung.

Es werden Übertragungsraten von bis zu 1024 kBit/s im Ortskern und maximal 768 kBit/s in den Außenbereichen erreicht.

4.2 Internetzugangs via Kabel – TV

Im Gemeindebereich Achslach besteht keine Versorgung mit einem TV-Kabel. Der Internetzugang via TV – Kabel ist in Achslach nicht verfügbar.

4.3 Internetzugang via UMTS (Mobilfunk)

Der Internetzugang via UMTS (Mobilfunknetz) ist in Achslach nicht verfügbar.

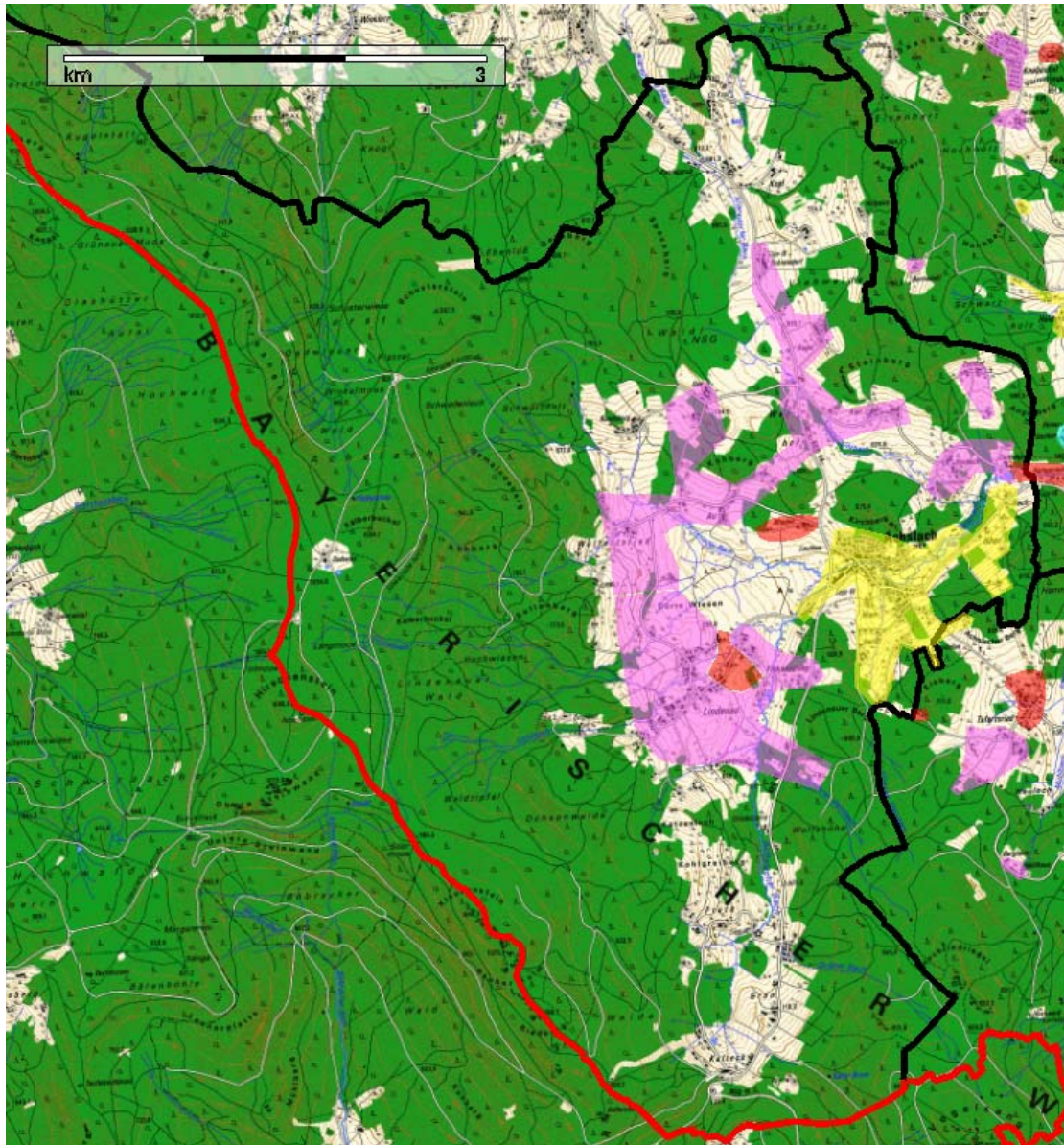
4.4 Internetzugang via WLAN

Der Internetzugang via WLAN ist in Achslach nicht verfügbar

5 Anhang

5.1 Grafische Darstellung des Bestands

5.2 Tabellarische Darstellung des Bestands



DSL-Verfügbarkeit

- unter 0,5 MBit
- 0,5 - 1 MBit
- 1 - 3 MBit
- 3 - 6 MBit
- 6 - 10 MBit
- über 10 MBit

Ort	Ortsteil	Vorwahl	Verfügbar	kbit/s
Achslach	Achslach	09929	DSL 2000	1536
	Achslach	09929	DSL 1000	1024
	Achslach	09929	DSL 1000	1024
	Aign	09929	DSL 1000	384
	Aign	09929	DSL nicht vorhanden	
	Aign	09929	DSL 1000	384
	Au	09929	DSL 1000	384
	Au	09929	DSL 1000	384
	Au	09929	DSL 1000	384
	Bachlehen	09929	DSL 1000	1024
	Bachlehen	09929	DSL 1000	1024
	Bachlehen	09929	DSL 1000	1024
	Edenhofen	09929	DSL 2000	1536
	Edenhofen	09929		
	Edenhofen	09929		
	Finkenschlag	09929	DSL 1000	384
	Finkenschlag	09929	DSL 1000	384
	Finkenschlag	09929	DSL 1000	384
	Frath	09905	DSL nicht vorhanden	
	Frath	09905	DSL nicht vorhanden	
	Frath	09905	DSL nicht vorhanden	
	Grün	09905	DSL nicht vorhanden	
	Grün	09905	DSL nicht vorhanden	
	Grün	09905	DSL nicht vorhanden	
	Hienhardt	09929	DSL 2000	1536
	Hienhardt	09929	DSL 1000	1024
	Hienhardt	09929	DSL 2000	1536
	Hofpoint	09929		
	Hohenried	09929		
	Hohenried	09929		
	Hohenried	09929		
	Kager	09929	DSL 1000	384
	Kager	09929	DSL 1000	384
	Kager	09929	DSL 1000	384
	Kalteck	09905	DSL nicht vorhanden	
	Kalteck	09905	DSL nicht vorhanden	
	Kalteck	09905	DSL nicht vorhanden	
	Kieselmühle	09929	DSL 1000	384
	Kogl	09929	DSL nicht vorhanden	
	Kogl	09929	DSL nicht vorhanden	
	Kottinggrub	09929	DSL nicht vorhanden	
	Kottinggrub	09929		
	Kottinggrub	09929		
	Leuthen	09929	DSL 2000	1536
	Leuthen	09929		

Ort	Ortsteil	Vorwahl	Verfügbar	kbit/s
	Leuthen	09929		
	Lindenau	09929	DSL 1000	384
	Lindenau	09929	DSL 1000	384
	Lindenau	09929	DSL 1000	768
	Oed	09929	DSL nicht vorhanden	
	Oed	09929	DSL 1000	384
	Oed	09929	DSL 1000	384
	Oedwies	09929		
	Oedwies	09929		
	Oedwies	09929		
	Randsburg	09929	DSL nicht vorhanden	
	Randsburg	09929	DSL nicht vorhanden	
	Randsburg	09929	DSL nicht vorhanden	
	Rimbeck	09929	DSL 1000	384
	Rimbeck	09929		
	Rimbeck	09929		
	Schreindorf	09929	DSL 1000	384
	Schreindorf	09929	DSL 1000	384
	Schreindorf	09929		
	Sträuselmühle	09929	DSL nicht vorhanden	
	Weghof	09929	DSL 1000	384
	Weghof	09929	DSL 1000	384
	Wieden	09929	DSL 1000	1024
	Wieden	09929	DSL 1000	768
	Wieden	09929	DSL 1000	768
	Wolfertsried	09929	DSL 1000	384
	Wolfertsried	09929	DSL nicht vorhanden	
	Wolfertsried	09929	DSL 1000	384
	Zeitlhof	09929	DSL 1000	384
	Zeitlhof	09929	DSL 1000	384
	Zeitlhof	09929		
	Zeitsäge	09929	DSL 1000	768
	Zeitsäge	09929	DSL 1000	384
	Zeitsäge	09929		